

# Verkauf Segelschiff

## 4 mR / 15 m<sup>2</sup> SNS SUI - 138 "SALOME" ZH334

Wegen altersbedingter Aufgabe des Segelsports, verkaufe ich mein Schiff. Es handelt sich um eine sehr schöne und gepflegte klassische Holzjacht. Gebaut 1966 von der Werft Heinrich in Küsnacht nach dem letzten Riss von Henri Copponex. Ein Modell ist im Musée du Léman in Nyon ausgestellt. Die Yacht wurde 2017 in der Werft Farner & Stierlin generalüberholt und das Unterwasser mit Epoxi versiegelt.

Der Pflegeaufwand: alle 2 Jahre ein Kupferanstrich, alle 5 Jahre eine Lackierung vom Rumpf.

Die 15er Klasse, 15m<sup>2</sup>-SNS oder 4mR ist eine Konstruktionsklasse, deren Formel ursprünglich für den Americas Cup entwickelt wurde. Es werden auch heute noch neue 15er konstruiert und gebaut, die rege an Regatten gesegelt werden. ([www.15m2-sns-class.ch](http://www.15m2-sns-class.ch))



### Der Verkauf beinhaltet ein segelbereites Schiff:

- Alle Segel (Gross, Mylar Genua, Inter Genua, Fock, Sturmfock, Spinacker)
  - Bartels Rollreff mit Profilvorstag
  - Elektromotor Torqeedo Travel 1003 L (*neu 2018*)
  - Elektro - Einbaumotor mit Faltpropeller für Hafenanöver
  - Lenzpumpe manuell und elektrisch
  - 2 Paddel
  - Holzspibaum
  - Grossbaumstütze
  - Aluminium Anker mit Kette und Leine
  - Festmacher
  - Leinen
  - Fender
  - Flagge am Flaggenstock
  - 2 Schwimmwesten
  - Werkzeug
  - Stamoid Persenning (*neu 2017*)
  - Original Konstruktionszeichnungen und Dokumentation
- Strassenanhänger Stüssi vorgeführt 2017 (*sehr guter Zustand, kein Rost*)

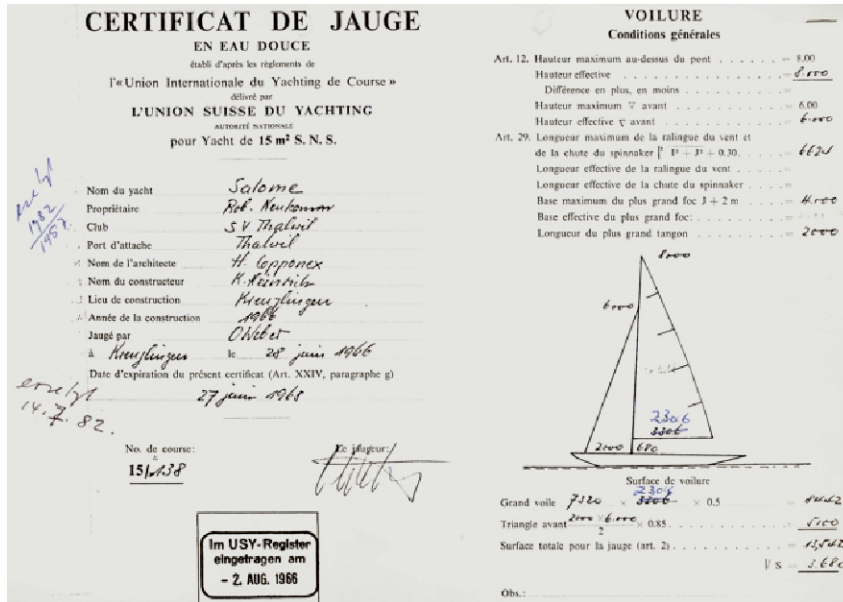
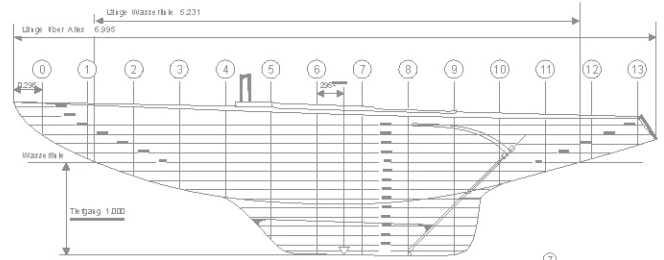
**Preis: Fr. 28'700.--**

[hp.staub@bluemail.ch](mailto:hp.staub@bluemail.ch)

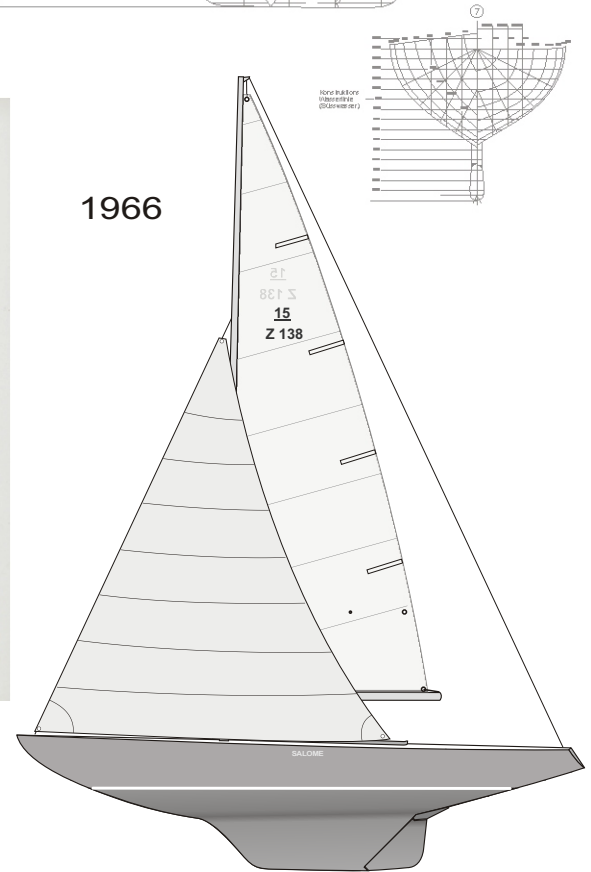
# 15 m<sup>2</sup> SNS SUI - 138

1965 Februar, Henri Copponex, Genève zeichnet den Riss für die Yacht 15m<sup>2</sup> - SNS (*Serie National Suisse*) Z-138.

1965 Z-138 wird in der Werft K. Heinrich in Kreuzlingen gebaut. Das Schiff wird am 27. Juni von O. Weber vermessen und am 2. August im USY-Register eingetragen. LüA 6.985 m, LW 5.215 m, B 1.778 m, Verdr. = 1.10 t  
 1966 Erster Eigner ist Robert Neukomm SVT Thalwil. Er tauft die Yacht auf den Namen "Salome".



1966



- 1969 Z-138 wird an Herrn Kohler verkauft.
- 1973 Z-138 wird von Max Tschopp, Oberrieden erworben.
- 1978 Eine Planke am Bug aufgesprungen. Von der Werft Heinrich, Kreuzlingen repariert.
- 1982 Z-138 wird von Hans U. Schreiber Bremgarten b. Bern gekauft. Salome segelt auf dem Thunersee (Gwatt).
- 1983 Salome wird auf der BB-Seite gerammt. Reparatur von Werft Müller AG Spiez.
- 1987 Mast auf 7/8 Rigg umgebaut von Müller AG Spiez Rollreff Bartels montiert von Stadelmann, Reussbühl Am 17. November neu vermessen von K. Flachsmann.
- 1991 Z-138 wird von Hans Pfister, Adliswil erworben und kehrt an den Zürichsee (Wollishofen) zurück.
- 1992 Teakholz Scheuerleiste geklebt und verschraubt.
- 1993 SUI-138 wird von Hanspeter Staub gekauft.
- 1993 Generalüberholung: Unterwasser bis auf das Holz abgezogen, Spalten mit Leisten und West-Epoxi geklebt. Deck und 1995 Plicht umgebaut. Alle Beschläge ersetzt. Ruder neu geklebt. Mast saniert und weiss gestrichen.
- 2007 Freistehendes, balanciertes Ruder eingebaut.
- 2012 Föhnsturm, Bug beschädigt. Rumpf neu lackiert, Zierlinie.
- 2014 Deck und Schandekleiste neu. Werft Fahrner & Stierlin
- 2017 Unterwasser mit Glasfaser Epoxid versiegelt. Werft Fahrner

2013

